



Sortenvergleich bei Minipetunien 2001

Aktuelles für die Praxis

Freistaat  **Sachsen**
Sächsische Landesanstalt für Landwirtschaft

Ungeachtet der botanisch-sprachlichen Verwirrung um *Calibrachoa* oder *Petunia x atkinsiana* haben sich Minipetunien in der letzten Jahren stabil am Beet- und Balkonpflanzenmarkt etabliert. Ein rasch erweitertes Farbspektrum und die gute Eignung für die Erzeugung einer attraktiven Verkaufsware haben zum raschen Durchbruch verholfen. Ein kritischer Punkt ist bisher die etwas erhöhte Anfälligkeit der Minipetunien gegenüber Wurzelerkrankungen und damit verbundene Ausfälle. In dieser Hinsicht lassen sich über Sortenunterschiede noch keine gesicherten Aussagen machen.

Eine genaue Abgrenzung der Minipetunien gegen das Sortiment mit „normalgroßen“ Blüten ist nicht möglich. Auch im Pillnitzer Vergleich 2001 standen mit ‘Cascadias‘ und ‘Sunlovers‘ zwei Serien, die diesem Grenzbereich zuzuordnen sind. Im Test befanden sich 60 Sortenproben aus folgenden **Herkünften**:

	Firma	Anschrift
Bö	Böker Jungpflanzen GbR	Kehn 17, 47918 Tönisvorst, Tel.: 02156-972343, Fax: 02156-80863
Fi	Fischer GmbH & Co.KG	56204 Hillscheid, Tel. 02624-1870, Fax 02624-187150
Fls	Florensis GmbH	Postfach 31 17 61, 70478 Stuttgart, Tel.: 0711-8600964, Fax: 0711-8600922
Grü	Jungpflanzen Grünewald GbR	Bergkampstr. 27, 44534 Lünen, Tel.: 02306-6025, Fax: 02306-61685
Hi	Hiller Jungpflanzen KG	Kirchheimer Str. 70 – 74, 73235 Weilheim, Tel.: 07023-6051, Fax: 07023-71521
Kie	Kientzler GmbH & Co. KG	Postfach, 55454 Gensingen, Tel.: 06727-93010, Fax: 06727-9301-77
Sch	Wilhelm Schmülling	Temming 83, 48727 Billerbeck, Tel.: 02505-93510, Fax: 02505-935151
sel	Selecta Klemm GmbH & Co. KG	Hanfäcker 8, 70378 Stuttgart, Tel.: 0711-953250, Fax: 0711-9532540
We	Westhoff, Südlohn-Oeding	Fresenhorststr. 22-24, 46354 Südlohn-Oeding, Tel.: 02862-264, Fax: 02862-1739

In KW 10 bis 12 wurde mit dem Topfen der eingesendeten Jungpflanzen die Vorkultur begonnen. Ein erstes Stutzen erfolgte sortenspezifisch kurz nach dem Topfen, alle Sorten wurden dann einheitlich in KW 14 gestutzt. In KW 20 wurde ins Grundbeet (sandiger Lehm, Grunddüngung auf 15 g N/m², vollsonnig) bzw. in 80-cm-Balkonkästen (Stender Topfsubstrat mit Cocopor) gepflanzt und ausgeräumt.

Ab der Woche 22 erfolgten aller 14 Tage Bewertungen der **Blühstärke** und des **Gesamteindrucks**, an den Pflanzen in den Balkonkästen bis zur Woche 40, an denen im Grundbeet bis zur Woche 44. Die Blühstärke wurde von 1 = nicht blühend bis 9 = sehr stark blühend bewertet, der Gesamteindruck von 1 = sehr schlecht bis 9 = sehr gut. Der Blühverlauf war 2001 durch die schlechte Juliwitterung deutlich beeinträchtigt. Die Spitzensorten blühten auch außerhalb der Hauptblüte stärker, vor allem auch im Spätsommer und Herbst (siehe Diagramm). In den Tabellen 1 und 2 werden für das Grundbeet bzw. die Balkonkästen die jeweils **besten Sorten** wiedergegeben. Diese Sorten lagen sowohl in der durchschnittlichen Blühstärke als auch im Gesamteindruck über dem Versuchsmittel.

Zusätzlich wurden zu bestimmten Terminen noch andere Merkmale gemessen bzw. bewertet. Die Werte der Blütendurchmesser, Trieblänge bzw. Pflanzenhöhe sowie für die Laubfarbe sind für die besten Sorten ebenfalls in den Tabellen wiedergegeben. Die Bewertung der Laubfarbe erfolgte in der Skala von 1 = stark chlorotisch über 5 = mittelgrün bis 9 = dunkelgrün.

Im gesamten Sortiment fielen durch extreme Merkmalsausprägungen auf:

Die **kleinsten Blüten** hatten 'Carillon Dark Red'(sel), 'Calimor Purple Red'(Sch), 'Klon T 107'(sel) und 'Celebration Sun'(We).

Besonders **lange Triebe** hatten 'Cascadias Imp. Charlie', 'C. Pure White' und 'C. Lilac Spark'(alle Fi), 'Million Bells Trailing Pink'(Kie) sowie 'Million Bells Patio Pink'(Grü).

Extrem **kurztriebzig und kompakt** waren dagegen 'Sunlovers Sun Vale'(Sch), die Klone 'T 32' und 'S 146'(sel), 'Million Bells Cherry'(Kie) sowie 'Conchita Blossom White'(Kie).

Diagramm: Pillnitzer Sortenvergleich Minipetunien 2001 - Blühverlauf

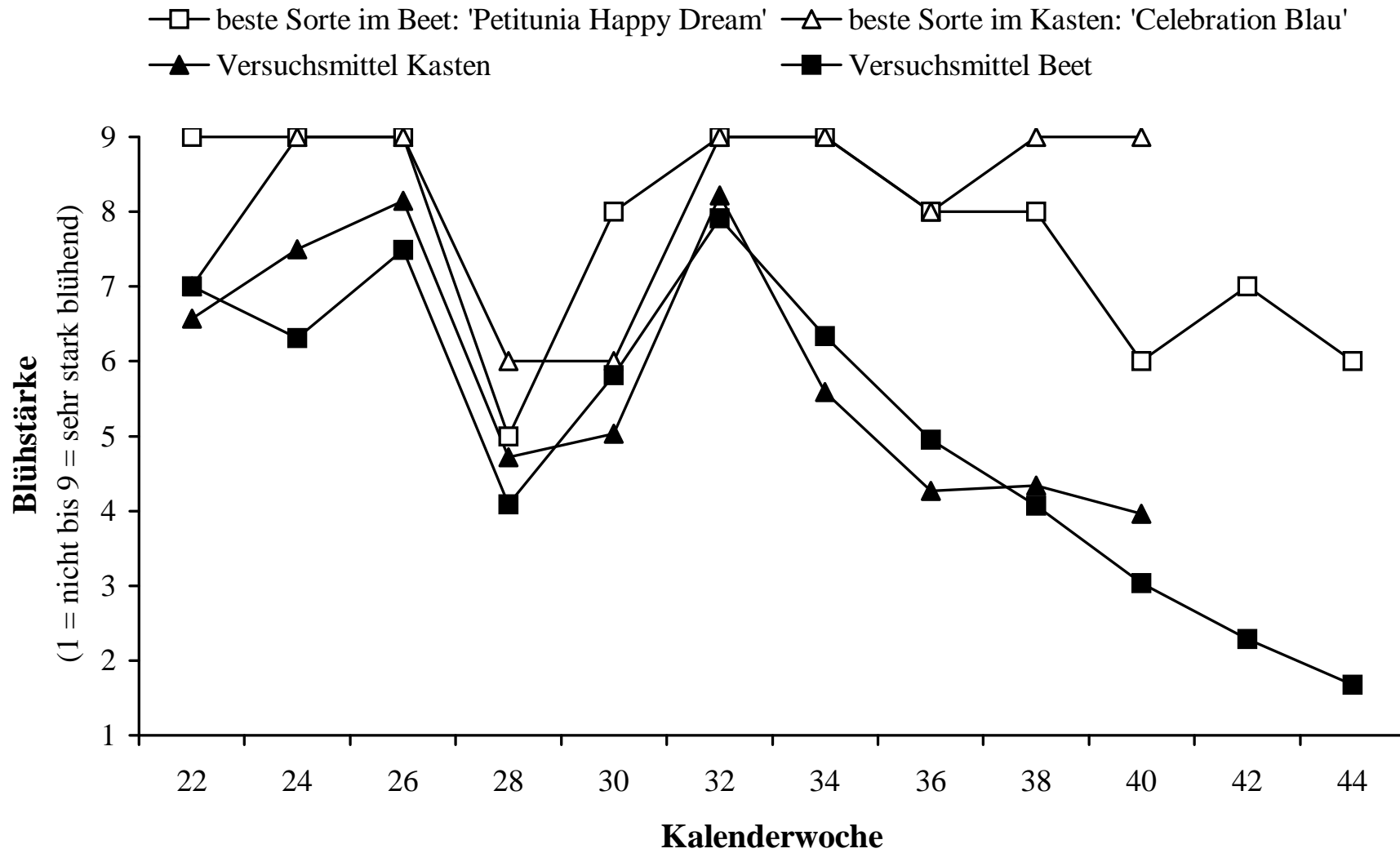


Tabelle 1: Pillnitzer Sortenvergleich Minipetunien 2001 – Beste Sorten im Grundbeet

Sorte	Firma	Blühstärke	Gesamt- eindruck	Blütendurch- messer in mm	Laubfarbe	Pflanzenhöhe in cm
Petitunia Happy Dream	Sch	7,8	6,1	37	5,0	28
Carillon Pink	sel	7,0	5,6	31	5,0	12
Petitunia Happy Dream	Fls	7,0	5,3	39	4,3	28
Petitunia Violet Dream	Sch	7,0	5,3	36	5,0	24
Conchita Morning Haze	Kie	6,9	5,4	43	4,3	27
Celebration Rose	We	6,8	5,3	30	5,7	15
Conchita Blueberry Frost	Kie	6,8	4,8	45	4,3	18
Petitunia Violet Dream	Fls	6,8	5,3	40	4,3	23
Conchita Summer Dawn	Kie	6,7	4,3	46	3,7	25
Cascadias Imp. Charlie	Fi	6,6	4,8	56	5,0	21
Conchita Evening Glow	Kie	6,6	5,2	45	4,3	22
Conchita Strawberry Frost	Kie	6,5	4,9	44	5,0	21
Sunlovers Purple Sunspot	Sch	6,5	4,7	57	4,3	19
Calimor Brillant Cherry	Sch	6,3	5,6	30	4,3	13
Calimor Purple Red	Sch	6,3	4,8	25	4,3	14
Carillon Yellow Lilac	sel	6,3	5,5	29	3,7	18
Cascadias Pink	Fi	6,3	4,2	56	3,7	35
Celebration Blau	Sch	6,3	4,6	28	4,3	18
Celebration Rose	Fls	6,3	5,3	31	4,3	16
Conchita Cranberry Frost	Kie	6,3	4,8	48	5,0	23
Conchita Blossom White	Kie	5,9	4,3	49	5,7	15
Klon S 146	sel	5,8	4,6	26	3,3	6
Cascadias Purple Spark	Fi	5,6	4,6	51	4,7	25
Million Bells Trailing Blue	Kie	5,6	4,8	31	5,0	12
Million Bells Trailing Pink	Kie	5,6	4,9	33	5,0	10
Klon T 105	sel	5,3	4,3	28	3,3	14
Versuchsmittel Beet (60 Sorten)		5,1	4,0	36,5	4,5	16,2
Mittelwert aus den Wochen		22, 24 ...44	22, 24 ...44	25, 31, 39	25, 31, 39	31

Tabelle 2: **Pillnitzer Sortenvergleich Minipetunien 2001 – Beste Sorten im Balkonkasten**

Sorte	Firma	Blühstärke	Gesamteindruck	Blütendurchmesser in mm	Laubfarbe	Trieblänge in cm
Celebration Blau	Sch	8,1	7,2	31	7,0	54
Cascadias Imp. Charlie	Fi	7,7	6,8	53	8,3	110
Million Bells Cherry	Kie	7,7	6,2	33	5,7	36
Carillon Pink	sel	7,6	6,7	31	5,7	54
Conchita Blueberry Frost	Kie	7,6	6,2	52	7,0	50
Carillon Cherry	sel	7,2	7,3	30	8,3	55
Conchita Evening Glow	Kie	7,2	6,6	45	7,7	55
Sunlovers Purple Sunspot	Sch	7,1	6,3	62	7,7	62
Conchita Morning Haze	Kie	6,9	6,3	45	7,7	56
Petitunia Happy Dream	Sch	6,8	5,6	40	7,0	39
Million Bells Trailing Blue	Kie	6,7	6,7	34	5,7	55
Conchita Strawberry Frost	Kie	6,7	5,9	48	7,7	45
Calimor Brillant Cherry	Sch	6,6	6,8	32	7,7	50
Carillon Orange Red	sel	6,6	6,0	31	5,7	45
Million Bells Patio Pink	Grü	6,5	6,4	36	5,0	75
Carillon Dark Blue	sel	6,3	6,2	35	7,7	56
Carillon Dark Red	sel	6,1	6,1	25	5,7	62
Calimor Purple Red	Sch	6,1	5,9	26	7,0	47
Million Bells Trailing Pink	Kie	6,0	6,4	34	6,3	63
Carillon Yellow Lilac	sel	6,0	6,1	27	6,3	55
Carillon Cherry Pink	sel	5,9	6,4	34	7,0	54
Versuchsmittel Kasten (60 Sorten)		5,8	5,6	44,0	6,3	51
Mittelwert aus den Wochen		22, 24 ...40	22, 24 ...40	25, 31, 39	25, 31, 39	37

Die Sorten des folgenden **Empfehlungssortimentes** gehörten sowohl im Grundbeet als auch im Kasten zu den besten:

Firma	Sorte
Sch	‘Calimor Brillant Cherry‘
Sch	‘Calimor Purple Red‘
sel	‘Carillon Pink‘
sel	‘Carillon Yellow Lilac‘
Fi	‘Cascadias Imp. Charlie‘
Sch	‘Celebration Blau‘
Kie	‘Conchita Blueberry Frost‘
Kie	‘Conchita Evening Glow‘
Kie	‘Conchita Morning Haze‘
Kie	‘Conchita Strawberry Frost‘
Kie	‘Million Bells Trailing Blue‘
Kie	‘Million Bells Trailing Pink‘
Fls, Sch	‘Petitunia Happy Dream‘
Sch	‘Sunlovers Purple Sunspot‘

Impressum:

Herausgeber:

Sächsische Landesanstalt für Landwirtschaft
August-Böckstiegel-Str. 1
01326 Dresden
Tel: (0351) 26 12-0 Fax: (0351) 26 12-153
Postanschrift: 01311 Dresden, Postfach 54 01 37

Bearbeiter:

Stephan Wartenberg
Fachbereich Gartenbau und Landespflege Dresden-Pillnitz
Söbrigener Str. 3a
01326 Dresden
Tel: (0351) 26 12-700 Fax: (0351) 26 12-704
Postanschrift: 01311 Dresden, Postfach 54 01 37

Redaktionsschluss: Dezember 2001



Sächsische Landesanstalt für Landwirtschaft