

Nur die Topfnelke 'Neon Star' war in Dresden-Pillnitz auch im harten Winter 2010-2011 bei Temperaturen von bis zu -23,5 °C voll winterfest

**Dianthus Cv.
Sortiment
Winterhärte**

Zusammenfassung - Empfehlungen

Im Winter 2010-2011 wurden am LfULG in Dresden-Pillnitz 38 Sorten/Klone Topfnelken vom *Dianthus-caryophyllus*-Typ auf ihre Winterfestigkeit geprüft. Durch lange Frostperioden mit und ohne Schnee sowie Tiefsttemperaturen von bis zu -23,5 °C war der Winter 2010-2011 sehr gut für eine Testung der Winterfestigkeit geeignet. Ohne jeglichen Ausfall überlebte nur die Sorte 'Neon Star' (Whetman Pinks, GB). Zwölf weitere Sorten/Klone überwinterten mit teilweisen Ausfällen.

Versuchsfrage und -hintergrund

Moderne Topfnelken gelten, wenn die Pflanzen gut etabliert und abgehärtet in den Winter gehen, als winterfest. In den verschiedenen Regionen und je nach Jahreswitterung wird die Winterfestigkeit jedoch unterschiedlich beansprucht. Welche Sorten Topfnelken zeichnen sich durch eine besonders hohe Winterfestigkeit aus? Welchen Einfluss hat das Substrat auf die Winterhärte?

Ergebnisse

Der Winter 2010-2011 war durch früh einsetzende Kälteperioden, anfangs mit viel, später auch ohne Schnee gekennzeichnet. Die Temperatur sank auf bis zu -23,5 °C ab.

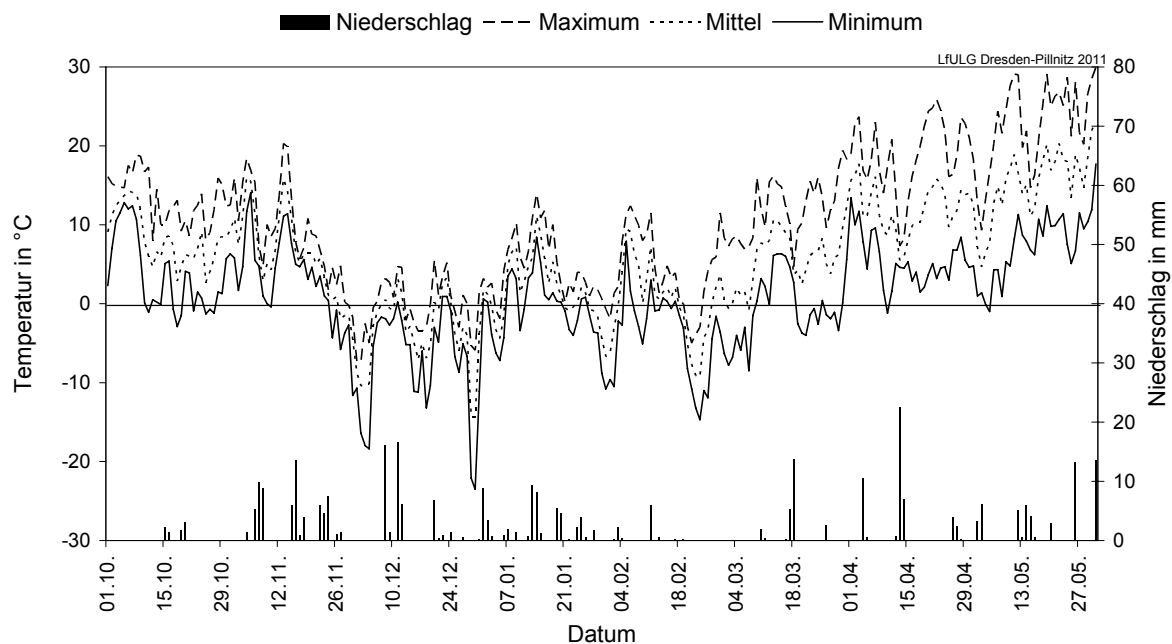


Abbildung: Temperaturverlauf und Niederschläge im Winter 2010-2011

Die Überlebensraten der einzelnen Sorten/Klone sind in der umseitigen Tabelle wiedergegeben. Nur die Sorte 'Neon Star' überlebte ohne jeglichen Ausfall. Zwischen dem Torfkultursubstrat (Rohdichte 420 g/l; P₂O₅ 20 mg/l, K₂O 80 mg/l) und der Eigenmischung auf Kompostbasis (Rohdichte 680 g/l; P₂O₅ 150 mg/l, K₂O 410 mg/l) gab es keinen wesentlichen Unterschied in den Überlebensraten.

**Versuche im deutschen Gartenbau
Sächsisches Landesamt für Umwelt, Landwirtschaft und Geologie
Abteilung Gartenbau Dresden-Pillnitz
Bearbeiter: Stephan Wartenberg**

2011

Tabelle: Überlebensraten bei Topfnelken nach Test auf Winterhärte 2010-2011 (LfULG Dresden-Pillnitz)

Sorte/Klon (Herkunft Wht = Whetman Pinks sel = Klemm selecta)	Anteil lebende Pflanzen KW21-2011 in %		Gesamt
	Substrat		
	C930	Eigenmix	
Neon Star (Wht)	100	100	100
India Star (Wht)	66	100	80
Coconut Sundae (Wht)	44	83	60
Mystic Star (Wht)	44	50	47
DSS 08 0009 (sel)	53	33	47
Iced Gem (Wht)	44	17	33
DSS 07 0010 (sel)	25	17	22
Arctic Star (Wht)	22	17	20
Rosebud (Wht)	22	17	20
Lady in Red (Wht)	11	0	7
Rebekah (Wht)	11	0	7
Slap'n'Tickle (Wht)	11	0	7
Starburst (Wht)	11	0	7
Bright Eyes (Wht)	0	0	0
Candy Floss (Wht)	0	0	0
Coral Reef (Wht)	0	0	0
Devon Dove (Wht)	0	0	0
Devon General (Wht)	0	0	0
Devon Wizard (Wht)	0	0	0
Fire Star (Wht)	0	0	0
Lily The Pink (Wht)	0	0	0
Mother Of Pearl (Wht)	0	0	0
Passion (Wht)	0	0	0
Pretty Flamingo (syn. Carmine Letitia Wyatt) (Wht)	0	0	0
Raspberry Sundae (Wht)	0	0	0
Romance (Wht)	0	0	0
DSS 07 0015 (sel)	0	0	0
DSS 07 0020 (sel)	0	0	0
DSS 07 0028 (sel)	0	0	0
DSS 08 0042 (sel)	0	0	0
DSS 08 0043 (sel)	0	0	0
DSS 08 0052 (sel)	0	0	0
Sherbet (Wht)	0	0	0
Showgirl (Wht)	0	0	0
Silver Star (Wht)	0	0	0
Sugar Plum (Wht)	0	0	0
Tickled Pink (Wht)	0	0	0
Waterloo Sunset (Wht)	0	0	0
Mittel je Substrat	12,2	11,4	

Kulturdaten

KW14: Pflanzen ins Freiland, je 3 Pflanzen pro 30-cm-Kübel, Substrate Stender C 930 und Eigenmischung auf Kompostbasis, Bewässerung bei Bedarf über Kopf

KW 23, 24, 25, 27, 28, 29, 30, 31, 32, 35, 38, 46: Flüssigdüngung mit 0,1 bis 0,2 % Flory 1 rot (20-5-10) bzw. Ferty 3 grün (15-10-15)

KW 35, 37: Pflanzenschutz, Spritzen mit 0,05% Folicur und 0,1% Aminosol, ca. 200 ml/m²

KW 40: Pflanzenschutz, Spritzen mit 0,2 % Polyram WG, ca. 100 ml/m²

Anmerkung: Informationen zum Durchblühverhalten dieser Sorten/Klone entnehmen Sie bitte dem Versuchsbericht „Topfnelken vom *Dianthus-caryophyllus*-Typ blühen nach wie vor nicht den Sommer über durch“.