

Neuzulassungen bei Getreide

Winterweizen	Qual.	Winterweizen	Qual.	Winterroggen	Typ
Axioma	E	Anapolis ¹⁾	C	KWS Bono	H
Bernstein	E	Boxer ¹⁾	C	KWS Dellgano	H
Gourmet ¹⁾	E	Diantha	C	SU Bendix	H
KWS Milaneco ¹⁾	E	KWS Smart	C	SU Cossani	H
KWS Montana	E	Ohio	C	Sandie ⁴⁾	S
Pilgrim PZO	E	Sarmund	C	Wintertriticale	
Apertus ¹⁾	A	Landsknecht ¹⁾	C _K	HYT Gamma ³⁾	
Attraktion	A	Waxydie ²⁾		Rhenio	
Dichter	A	Wintergerste		HYT Max ^{1) 4)}	
Franz	A	Daisy	mz	Sommergerste	
Kompass	A	Etincel	mz	Endora	
KWS Cobalt ¹⁾	A	KWS Tonic ¹⁾	mz	Fortuna	
KWS Magic	A	Quadriga	mz	Gesine	
Pionier ¹⁾	A	SU Ellen	mz	KWS Dante	
Rebell ¹⁾	A	Tamina	mz	Sydney	
RGT Reform	A	Trooper ³⁾	mz	Sommerweizen	Qual.
Spontan	A	Wootan ³⁾	mz	Sorbas	E
Apian ¹⁾	B	Alpine	zz	Cornetto	A
Edward ¹⁾	B	Captain	zz	Dino	A
Johnny	B	Caribic ¹⁾	zz	Quintus	A
Kurt ¹⁾	B	Hickory	zz	Sommerhafer	
KWS Loft	B	KWS Glacier	zz	Tim	
Mescal ¹⁾	B				

1) Nachzulassungen 2013

2) Waxyweizen (100 % Amylopektin)

3) Hybridsorte

4) in Silonutzung geprüft

Wintertriticale: Krankheitsanfälligkeit

	Widerstandsfähigkeit gegen				Neigung zur DON-Bildung ¹⁾
	Mehltau	Braunrost	Gelbrost	Blattseptoria	
Agostino	0	+	0/+	0	0
Grenado	-	0/-	-	0	0
Sequenz	+	0	+	0/-	0/-
Adverdo	-	0	+	0	0/+
Mikado	0	+	-	-	0
Remiko	-	-		0	0/+
Silverado	+	+	0/+	0/+	-
SU Agendus	0	0	0	0/-	--
Cosinus	-	0	+	0	-
Tulus	0/-	0	0/+	0	0/-
KWS Aveo	0	+	0	0/+	0
Securo	+	0	+	0	0/+
HYT Gamma	1	2	6	4	
Rhenio	2	3	4	5	

1) Einstufung auf Grundlage von Versuchen aus Bayern, Thüringen und Sachsen

Einstufung der Neuzulassungen lt. Bundessortenamt

Sommergerste: Krankheitsanfälligkeit

Sorte	Widerstandsfähigkeit gegen			
	Mehltau	Netzflecken	Rhynchosporium	Zwergrost
Marthe	+	0/+	-	0
Quench	+	0	+	0/-
Grace	-	0/+	0	0/+
Propino	+	0/-	+	0
Catamaran	0	0	-	+
Passenger	0/+	0/+	-	0/+
Salome	+	0/+	-	0
Overture	+	0/+	+	0
Solist	+	0/+	-	0/-
Avalon	0	0	-	0/+
Melius	+	0/+	-	0
KWS Irina	+	0	-	0
Milford	0	0/+	-	+
Vespa	+	0/+	-	0/-
Streif	+	0	0	0/+
KWS Dante	2	4	4	5
Gesine	4	5	5	4
Fortuna	2	5	6	7
Sydney	2	5	5	4
Endora	2	4	5	4

Einstufung der Neuzulassungen lt. Bundessortenamt

Wintergerste: Winterfestigkeit

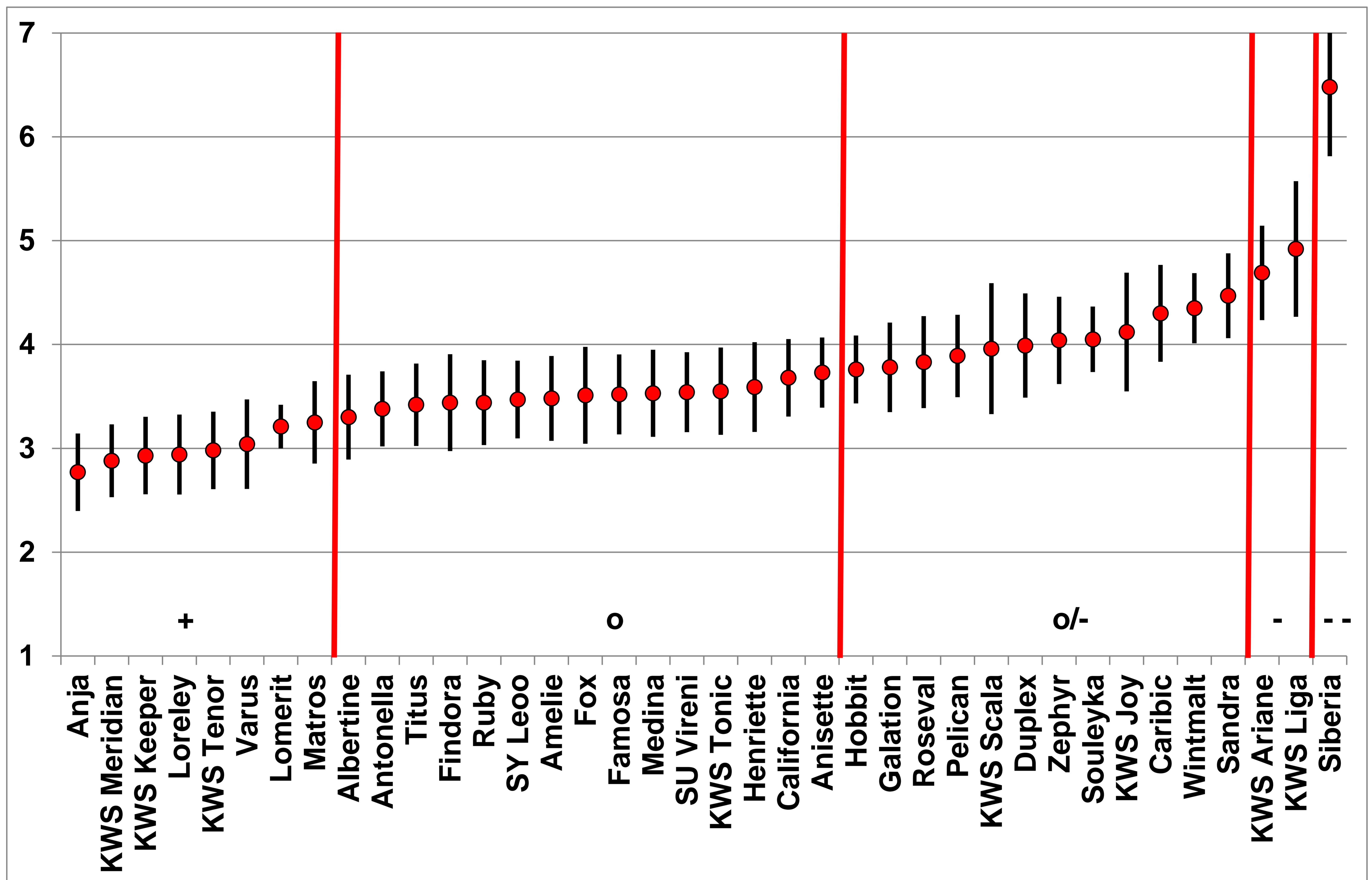


Abbildung:

langjährige Einschätzung der Winterfestigkeit ausgewählter Wintergerstensorten (Daten 2001-2013) für den paarweisen Vergleich (90 %)

Symbolik: ++ = sehr hoch; + = hoch; o = mittel; o/- = geringer; - = gering; - - = sehr gering

Quelle: Ch. Guddat (TLL), V. Michel (LfAMV), A. Zenk (LfAMV) 2013

Winterweizen: Winterfestigkeit

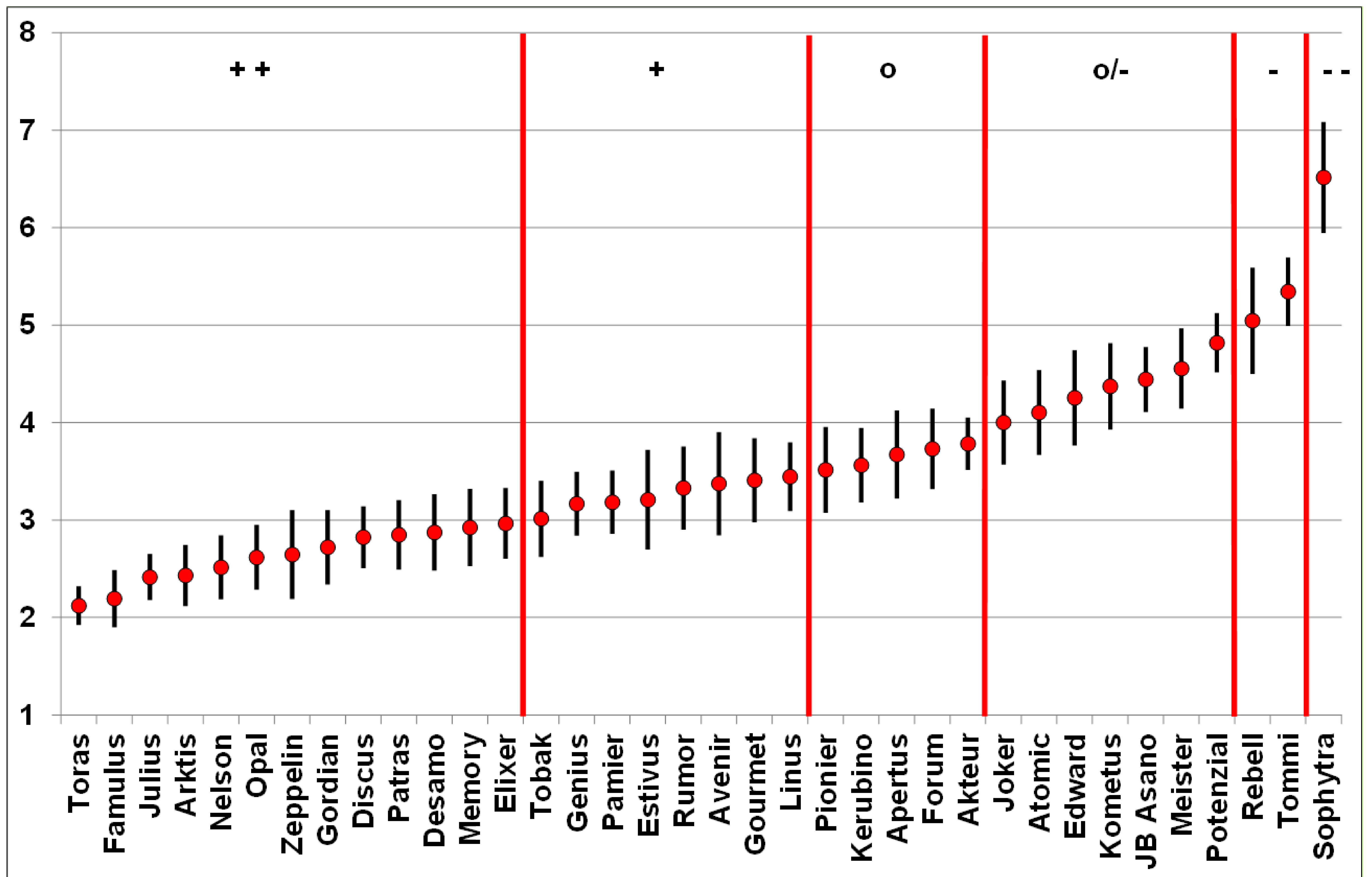


Abbildung:

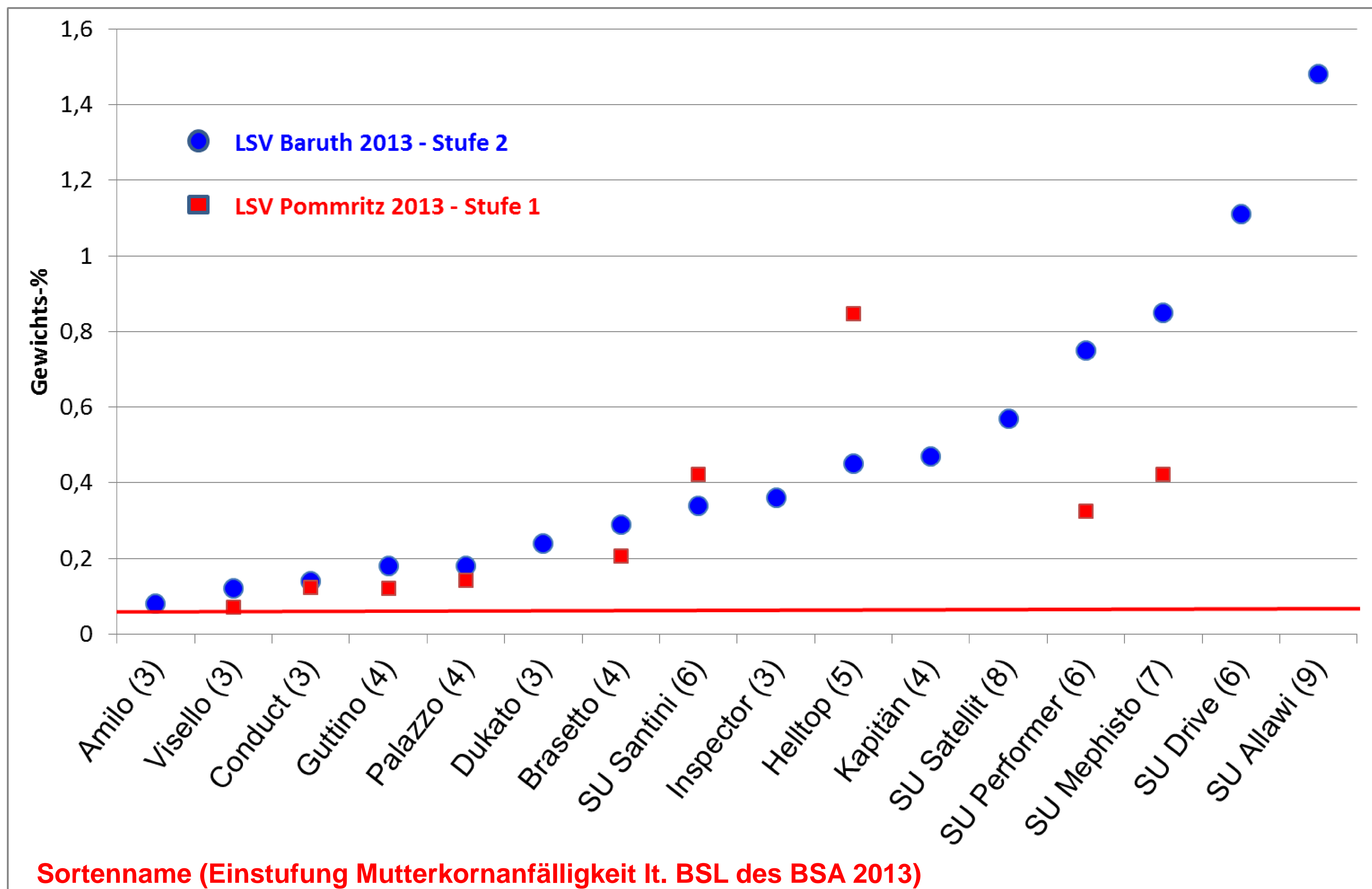
langjährige Einschätzung der Winterfestigkeit ausgewählter Winterweizensorten
(Daten 2003-2013)

für den paarweisen Vergleich (90 %)

Symbolik: ++ = sehr hoch; + = hoch; o = mittel; o/- = geringer; - = gering; - - = sehr gering

Quelle: Ch. Guddat (TLL), V. Michel (LfAMV), A. Zenk (LfAMV) 2013

Winterroggen: Mutterkornsituation 2013



Hinweise zum Mutterkornrisiko:

1. Der Mutterkornanteil ist ein Vermarktungsrelevantes Merkmal: Grenze für Futtermittel: 0,10 und für Lebensmittel 0,05 Gewichts-%
2. LSV sowie Einstufungstest beim JKI: Es erfolgt die Testung und Einstufung reiner Sorten!
3. Seit 2011 wurden neue Sorten mit erhöhter Mutterkornanfälligkeit (APS 6 bis 9) zugelassen.
4. Diese Sorten werden für die Praxis mit 10 % Populationsroggeneinmischung vermarktet. Ziel: höhere Pollenschüttung – Reduzierung des Mutterkornrisikos.
5. Zur Wirkung der Beimischung laufen Versuche in mehreren BL sowie beim JKI.
6. Die Diskussion um die Methodik der Einstufung wird wieder geführt.
7. In jedem Fall sollten Sie sich mit Ihrem Vermarktungspartner abstimmen, bevor Sorten mit höherer Mutterkornanfälligkeit angebaut werden!
8. Grundlage des Anbaus ist eine Risikoabwägung!